



Závěrečná zpráva a zhodnocení dotazníkových průzkumů mezi zemědělci na Českobudějovicku, Vltavotýnsku a Trhvosvinensku (aktivita B1)

Průzkum potřeb

Projekt Zdravá krajina potenciálně oslovuje všechny, kteří nějakým způsobem ovlivňují krajinu a životní prostředí. Těžiště aktivit je zaměřeno na zemědělce jakožto na skupinu s intenzivním, velkoplošným a každodenním vlivem na krajinu.

Jaký je cíl projektu a jakými aktivitami jej naplňujeme?

Budujeme síť poradenských středisek se zaměřením na podporu šetrného hospodaření v krajině.

Tato síť poskytuje kvalifikované poradenství a osvětu mezi všemi cílovými skupinami.

Klíčovými aktivitami jsou průzkum potřeb zemědělců a navazující poradenství. Snažíme se chceme poznat problémy, jakým zemědělci čelí, a pomoci jim je řešit. Těžiště poradenství spočívá v osobních návštěvách na klientově farmě (tzv. mobilní poradenství). To umožňuje poznat detailně specifické podmínky na farmě a řešit tak problémy individuálně a důsledně. Chceme-li se o zemědělci a jejich problémech opravdu něco dovědět a navázat s nimi bližší kontakt, zbývá nám jediné: přijet za nimi a naslouchat jim. Proč je to tak klíčové? Protože množství času a úsilí, které na takovýto osobní průzkum věnujeme, se nám mnohonásobně zúročí - získáme mnohem větší vhled do situace zemědělců, poznáme zemědělce osobně a získáme si jejich důvěru.

Sestavení dobrých otázek a dotazníku

Průzkum jsme definovali jako osobní návštěvu u jednotlivých zemědělsky hospodařících osob a následný rozhovor, kdy budeme klást přesně formulované otázky rozdělené do několika tematických celků. Samotný dotazník má 5 základních tematických okruhů : Anamnéza, Současnost x budoucnost hospodaření, Vztah k půdě a krajině, Dotace a úřady a Informace a poradenství. Pro každou z oblastí byly formulovány otázky tak, abychom mohli získat jednoznačně vyhodnotitelnou a vysvětlující odpověď. Vedle přesně definovaných kategorií odpovědí jsme také nechali prostor pro doplňující komentář.

Na základě volně dostupných informací jsme sestavili seznam cílové skupiny – subjektů, které jsou vedeny v registru příjemců zemědělských dotací na internetovém portálu www.farmer.eu. Další doplňkové informace jsme získávali z Centrálního registru dotací (CEDR) a v Administrativním registru ekonomických subjektů (ARES). Cílem bylo získat maximum dostupných informací ještě před vlastní návštěvou zemědělce. V souvislosti s aktivitou B1 jsme měli navštívit celkem 30 zemědělců ze 3 zájmových oblastí – Českobudějovicko, Vltavotýnsko a Trhvosvinensko.

Jednotlivé zemědělce jsme oslovovali telefonicky. V několika případech, kdy se nepodařilo zjistit telefonní číslo, jsme zemědělce oslovili osobně. Nejdříve jsme představili naši organizaci, samotný projekt a požádali je o pomoc při jeho realizaci. Ta spočívala v dohodnutí osobní návštěvy a rozhovoru. Zaručili jsme anonymitu a využití získaných informací pro zpětnou vazbu k úřadům, které se vztahují k zemědělství. Telefonní kontakt je velmi specifická forma komunikace, která plně závisí na slovním projevu. Proto jsme si definovali „tabu“ – slova, která by neměla zaznít, a klíčová slova, která dobře působí. Příkladem tabu je ochrana přírody, ekologie, dotazník a příkladem klíčových slov je Hospodaření, praxe, názory, anonymita, žádost o pomoc.

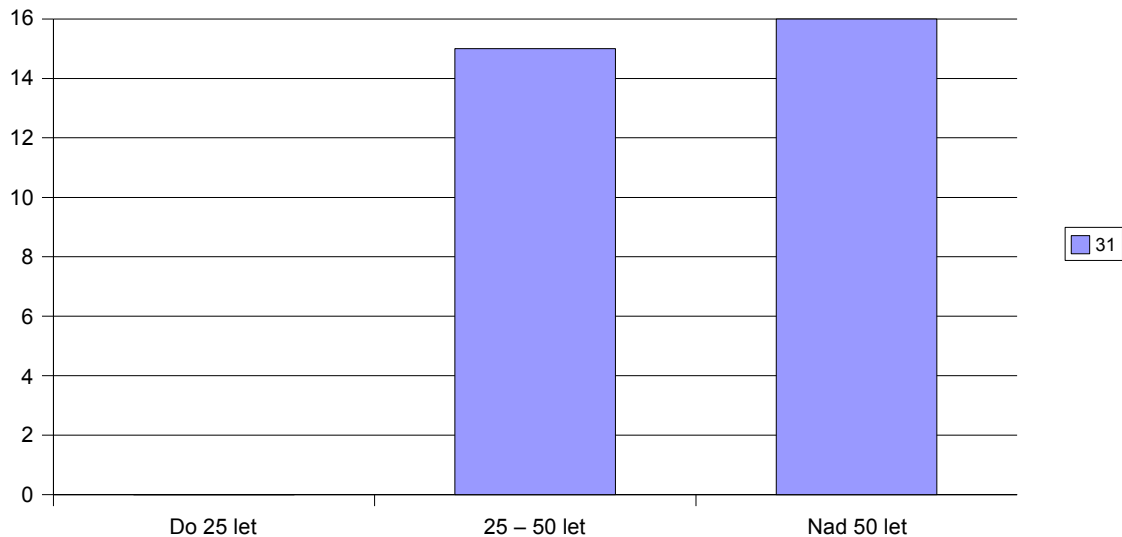
Za úspěchem při telefonním kontaktu stojí kombinace dvou faktorů – jednak samotná ochota zemědělců poskytnout informace o současném hospodaření a jednak dobrá metodika oslovování. Zemědělci, kteří přistoupili na osobní rozhovor, mají zájem komunikovat, jsou zvědaví a vítají osobní kontakt. Pro osobní rozhovory jsme volili termíny, které byly příznivé pro samotné zemědělce – brzké ranní či podvečerní hodiny, víkendy aj. V této době nám mohli zemědělci poskytnout dostatek svého času pro zevrubný osobní rozhovor. Často se návštěva, původně plánovaná na jednu hodinu, protáhla na celé dopoledne. Téměř vždy se jednalo o velmi otevřené a příjemné setkání.

Zaznamenávali jsme všechny odpovědi a názory, i ty kritické, a ptali jsme se „proč?“. Často se stávalo, že zemědělci sami kladli nejrůznější otázky, s nimiž jsme se již dříve setkali. V tomto

případě jsme mohli poskytnout potřebnou informaci a tím přejít i k dalším aktivitám projektu. Kromě mnoha obecně platných připomínek a potřeb jsme takto narazili na individuální problémy, které jsme v následujícím období pomohli řešit. Za velmi cenný výstup proto považujeme, že jsme nejenom důkladně zmapovali potřeby zemědělců, ale mohli jsme jim individuálně pomoci a poradit. Tímto způsobem se nám daří pěstovat se zemědělci dobré vztahy, získávat si jejich důvěru a máme pak možnost s nimi řešit i významnější problémy týkající se udržitelného hospodaření.

Po rozhovoru jsme získané informace, které jsme zachytili v písemné podobě do dotazníků a ve většině případů také nahráli na diktafon, převedli do jednotného formuláře tabulky v Excelu. Celkem jsme provedli **31 úspěšných dotazníkových akcí**.

Věková struktura

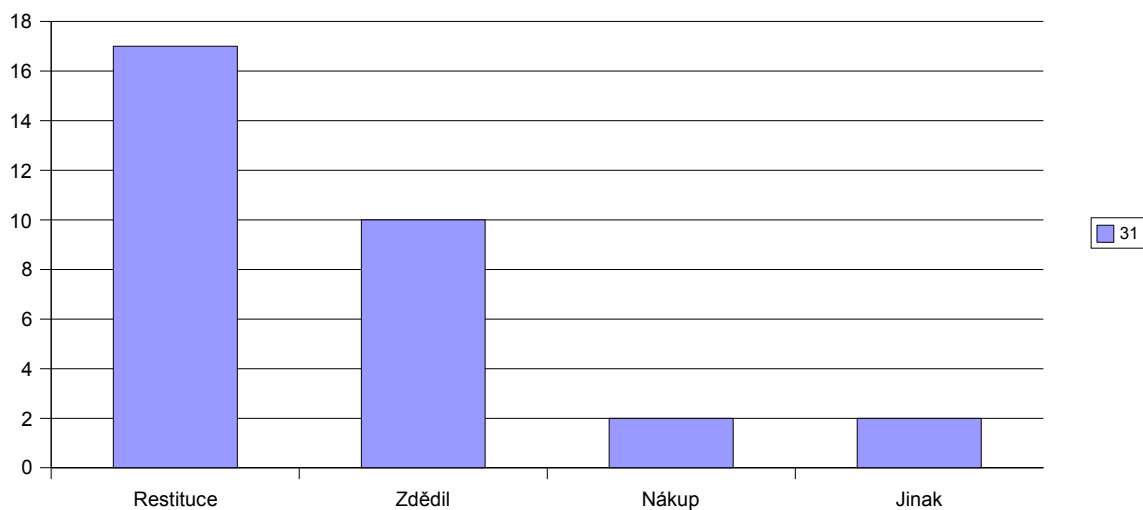


Anamnéza

Shrnuje základní údaje o zemědělci, farmě a pozemcích, historii hospodaření apod. Některé z těchto údajů bylo možné získat ještě před návštěvou zemědělců z veřejně přístupných portálů. Údaje z anamnézy podávají základní představu o navštívených zemědělciích a ve srovnání s dalšími částmi dotazníku jde o nezávislá, objektivní data, která lze dále využít v různých analýzách.

Důležitou oblastí pro nás byl způsob, jakým se dotyční zemědělci k hospodaření dostali.

Počátek hospodaření

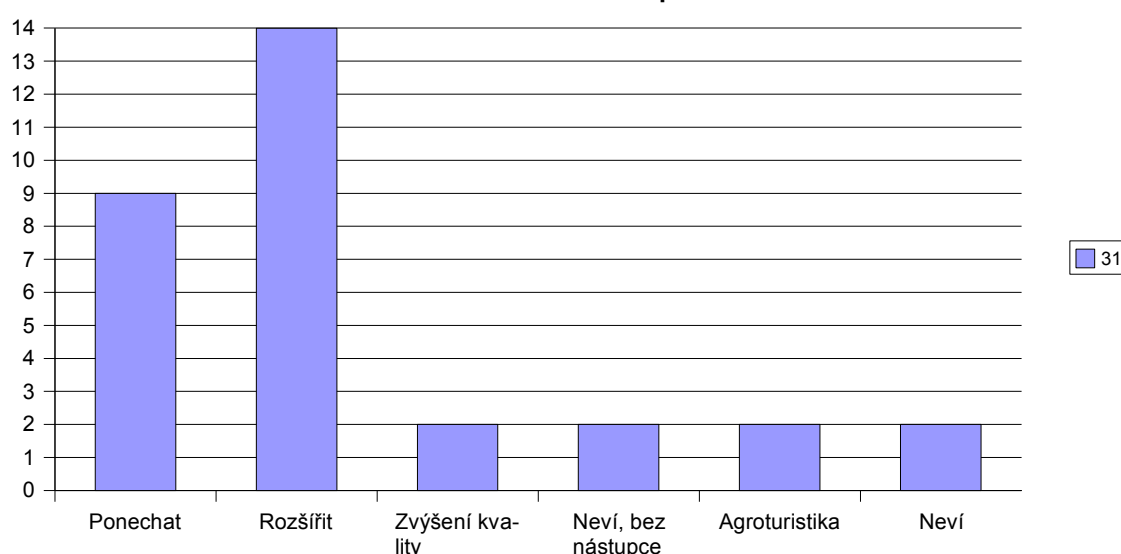


Většina zemědělců se k hospodaření dostala přes restituce (celkem 17), 10 jich zdědilo hospodářství po rodičích či prarodičích, 2 nákupem. Jiný způsob nabytí uvedli celkem 2 zemědělci. Při porovnání dotazníků si lze povšimnout, že zemědělci, kteří hospodářství podědili po rodičích či prarodičích, mají menší hospodářství a méně pronajaté půdy, než své vlastní. To je důležité pro možnost plánování nějakých opatření v krajině, změn hospodaření aj.

Současnost x budoucnost hospodaření

Tato oblast má za cíl zjistit další plány do budoucna, pokud nějaké má. Zajímavé určitě je, že skoro polovina zemědělců z celkem 31 (14), chce svoje hospodaření rozšiřovat – ať už pronájemem, nebo nákupem pozemků. K otázce spokojenosti s odbytem se vyjádřilo 15 zemědělců, spokojenost x nespokojenost byla zhruba půl na půl (ANO 7 x NE 8). Přidruženou výrobu (nejčastěji zpracování dřeva nebo služby) má 9 zemědělců. Zajímavou je otázka ekologického zemědělství – odpovědělo 21 zemědělců, z nichž 11 EZ nezajímá z důvodů přílišné administrativní zátěže. 3 zemědělci o něm přemýšlí a 6 ho má v plánu hospodaření.

Budoucnost hospodaření



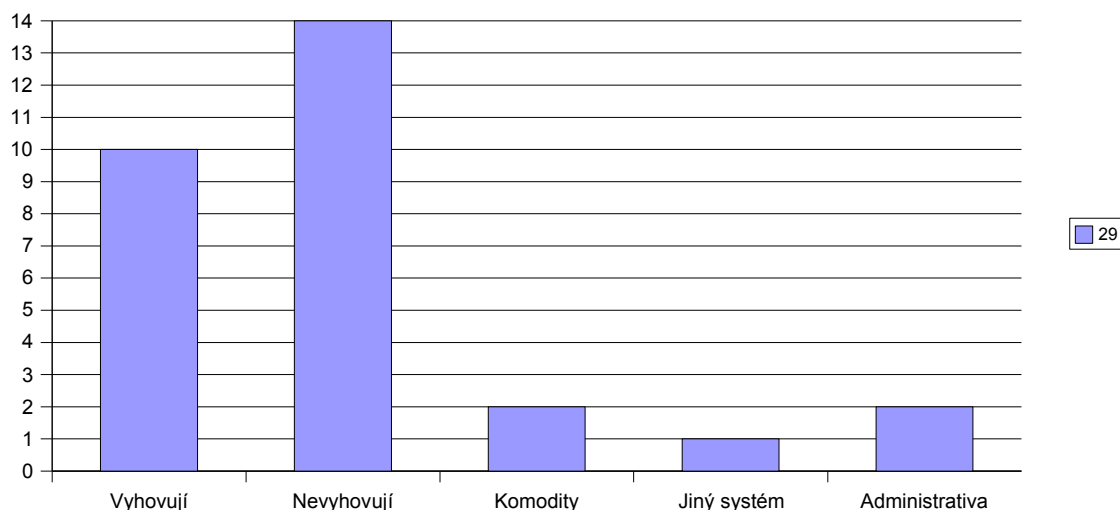
Vztah k půdě a krajině

Zajímalo nás, jestli zemědělci rozlišují nějak kvalitu svých pozemků a pokud ano, jaká jsou kritéria. Celkem 25 zemědělců určitým způsobem pozemky dle oblíbenosti dělí. Důležitým znakem „oblíbenosti“ pozemků je jejich vzdálenost od sídla (8 zemědělců), kvalita půdy či porostu (10 zemědělců). Velice důležitým se ukazuje skutečnost, zda má zemědělec pozemky vlastní či pronajaté (11 zemědělců) – tyto 3 skupiny se vzájemně prolínají. Určitá skupina ale hodnotí všechny pozemky stejně (6 zemědělců).

Dotace a úřady

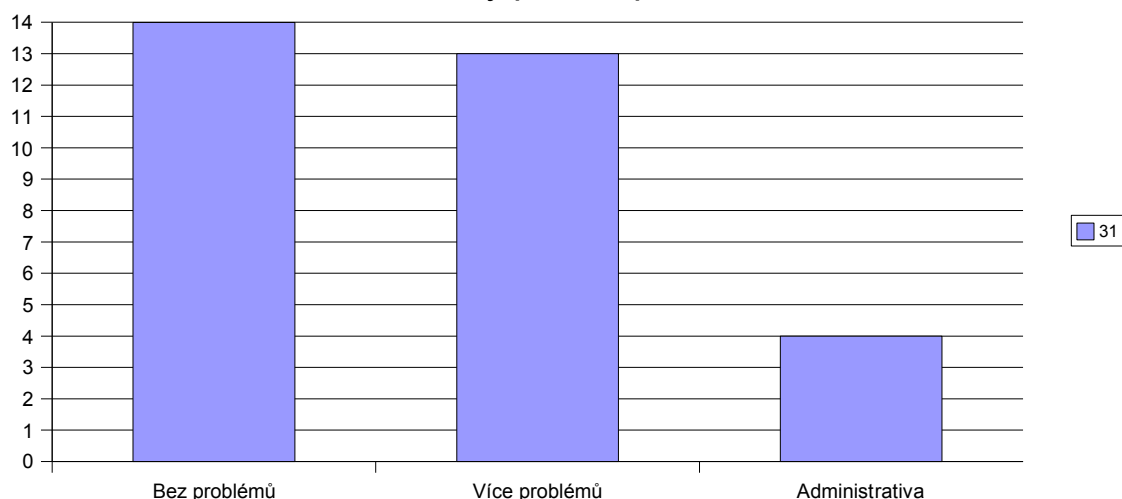
Zajímalo nás názor zemědělců na dotace – zda jim vyhovují či ne. Odpovědělo celkem 29 zemědělců. Skupiny ANO a NE jsou skoro stejně velké (ANO 10 x NE 14). Vyskytly se i odpovědi o nutnosti změnit systém dotací či zjednodušení administrativy pro jejich čerpání a také lepší výkupní ceny. Zajímavostí určitě je, že všichni zemědělci, kteří dotace kritizují (14), si stěžují na to, že dotace křiví hospodářské podmínky, omezují možnosti hospodaření a unifikují jej.

Názor na dotace



Problémy s podmínkami dotací (termíny, LPIS, málo informací aj.) z celkem **31** zemědělců neměla zhruba polovina z nich (dohromady 14), různé problémy (více než 1) zmínilo 13 hospodářů a 4 zemědělci zmínili speciálně problémy s administrativou.

Problémy při vstupu do dotací

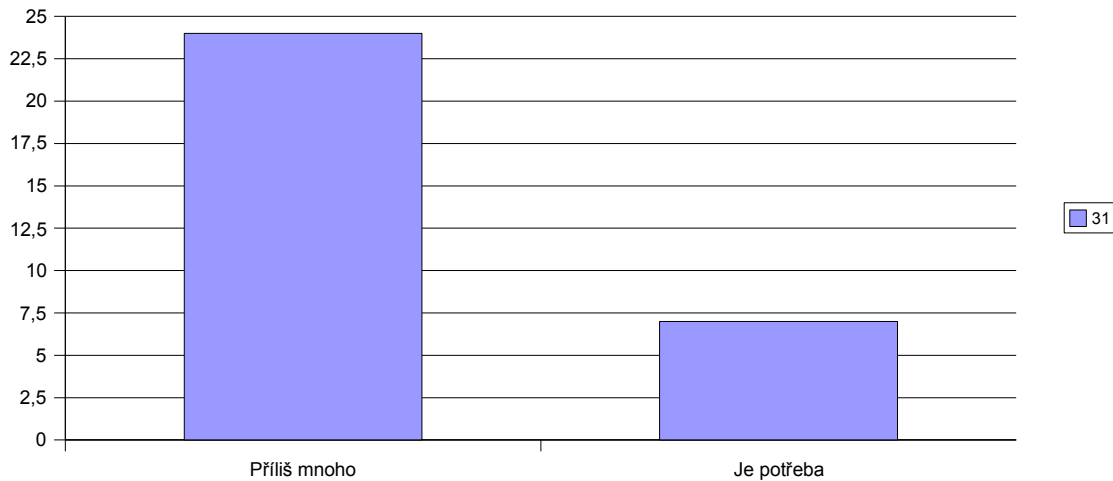


K otázce dodržování podmínek se vyjádřilo všech 31 zemědělců – podle 21 z nich lze podmínky dodržet, podle 8 jen velmi těžko a 2 řekli, že je to nemožné.

Opatření k ochraně ŽP (např. omezení hnojení) mají smysl podle 10 zemědělců, podle 4 ne, 6 z nich si myslí, že těmito opatřeními nejsou ovlivněni.

Zajímavou byla otázka administrativní požadavky, na kterou odpovědělo 31 zemědělců – celkem 24 z nich si myslí, že administrativy je příliš, že úřady příliš nezvládají komunikaci kolem administrativy a poskytují málo informací. 7 z nich si naopak myslí, že administrativa je potřebná a na dobré úrovni.

Administrativní požadavky

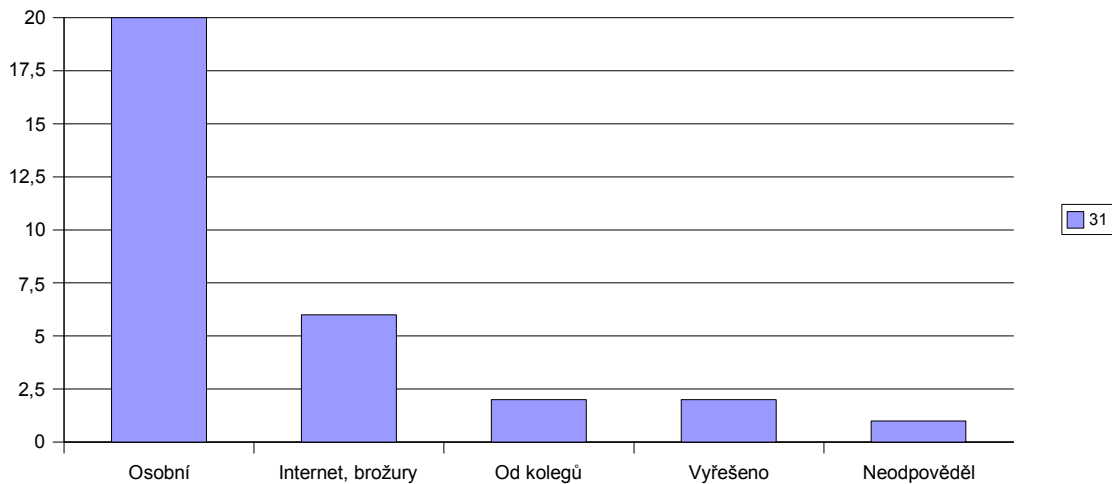


Informace a poradenství

Zajímali jsme se o to, kde berou zemědělci informace o dotacích, o podmínkách hospodaření, o novinkách. Odpovědělo všech 31 zemědělců a uvedli různé zdroje – nejvíce chodí na Zemědělskou agenturu (ZA) a na školení (23), tisk (např. časopis Zemědělec) a internet používá 13 zemědělců a informace od kolegů či poradců využívá 8 z nich. Je vidět, že nikdo nepoužívá jen jeden informační zdroj.

Otázka na kvalitu a zaměření poradenství ukázala, že z valné většiny by zemědělci uvítali osobní poradenství, vlastního poradce se znalostí regionu a hospodaření farmy. Troufli by si také ale čerpat informace z brožur a internetu, od kolegů, někteří už mají tuto oblast zvládnutou a 1 zemědělec se nevyjádřil.

Jaké poradenství ?



V předcházejícím textu jsme detailně rozebrali výsledky průzkumu mezi zemědělci. Ukázalo se, že osobní jednání je nejlepším způsobem jak zahájit fungující komunikaci a spolupráci. Vytvořili jsme tak velmi dobrou definici potřeb zemědělců. Snažíme se na zjištěné skutečnosti navazovat dalšími aktivitami sítě Zdravá krajina tak, abychom zemědělcům maximálně pomohli.